

# PIESE DE PODOABĂ ȘI DE VESTIMENTAȚIE PE TERITORIUL MOLDOVEI ISTORICE

Doctor în istorie **Svetlana REABȚEVA**

Centrul de Arheologie, Institutul Patrimoniului Cultural al AȘM

## ITEMS OF ADORNMENT AND CLOTHING ON THE TERRITORY OF HISTORIC MOLDOVA

**Summary.** The research of the process of changing jewelry dresses typical to the population of medieval Moldavian principality for the long time interval (from XIV to the beginning of XVII century) allows us to trace the dynamics of formation such dress. In the period of XIII-XIV century's many of jewelry decorations were made in the Byzantine and Balkan traditions, also they were known as some separate things of Old Rus' and nomadic range. At the same time it was popular a number of ornaments made in the tradition of European art of the Gothic style. The period of XIV-XVII centuries is the time of active formation and establishment of local school of color metal work as well as the specific jewelry dresses. Beginning from the XVI century the Turkish influence was increasing in costume jewelry and adornment of the population of the Moldavian. Thus, the changes in jewelry dresses compositions clearly reflect historic fate and cultural contacts, as well as the changing of some priorities of the population of the Moldavian principality.

**Keywords:** jewelry, Moldavian principality, traditions, cultural contacts.

**Rezumat.** Studiul procesului de răspândire a articolelor de giuvaergerie în Moldova istorică pe o perioadă mai lungă de timp, între secolul al XIV-lea și începutul secolului al XVII-lea, permite să urmărim dinamica formării și succesiunii garniturilor de podoabe. În secolele XIII-XIV sunt prezente bijuterii executate atât în tradiție bizantină, cât și în cea general-balcanică. Sunt, de asemenea, cunoscute piese cu aspect vechi rus și nomad. În același segment de timp au fost în vogă și podoabe realizate în stil gotic. Secolele XIV-XVII reprezintă etapa formării active și a constituirii școlilor locale de prelucrare a metalelor neferoase, determinând apariția unor garnituri specifice de bijuterii. Astfel, evoluția podoabelor reflectă atât destinele istorice și contactele culturale, cât și schimbările priorităților populației Moldovei istorice.

**Cuvinte-cheie:** perioadă, Moldova istorică, tradiție, contacte culturale.

Sursele de bază pentru studiul pieselor de podoabă de pe teritoriul Moldovei istorice din secolele XIV – XVII sunt materialele arheologice ce provin din așezări, necropole și tezaure. Dintre siturile cercetate pe teritoriul între Prut și Nistru, cele mai relevante garnituri au fost descoperite în așezările urbane de la Orheiul Vechi, Costești și Tarasova [1]. Date importante sunt furnizate de tezaurele descoperite fortuit la Onești, raionul Hâncești, Musait, raionul Vulcănești, Bălțata, raionul Criuleni, Sângerei, raionul Sângerei, Bălăbănești, raionul Criuleni, Hâjdieni, raionul Glodeni, Brătușeni, raionul Edineț, Saharna, raionul Rezina, în care giuvaerele, de multe ori, sunt reprezentate de garnituri complete, fiind adesea combinate cu descoperiri monetare [2]. În spațiul dintre Carpați și Prut au fost depistate și mai multe monumente ce ne permit caracterizarea amplă a pieselor de podoabă și de vestimentație, specifică populației locale.

Giuvaerele erau o parte componentă inseparabilă a costumului, reprezentând deseori particularitățile acestuia. Date despre costumul ceremonial moldovenesc pot fi obținute consultând frescele mănăstirilor Suceava, Sucevița, Moldovița, Humor, Probota, Arbore (România), precum și icoanele, broderia din aur, miniaturile din cărți, relatările călătorilor străini,

actele emise de domnitorii moldoveni, contractele comerciale, letopisețele moldovenești [3]. Resturi de veșminte din această perioadă provin din săpăturile arheologice de la Suceava, Mirăuți, Voroneț, Galata-Iași, Dragomirna (România), Orheiul Vechi, Căpriană (Republica Moldova) [4].

Analiza pieselor poate fi efectuată numai în conformitate cu distribuția lor în componența portului. Astfel, se evidențiază câteva categorii de podoabe: 1. pentru cap și acoperământul capului (coroane, diademe, inele de tâmplă, cercei, ace pentru cap și pentru acoperământul capului); 2. pentru gât (pandantive, salbe, „coliere”); 3. pentru mâini (brățări și inele); 4. piese ce serveau nemijlocit la ornamentarea îmbrăcăminte (centuri, pandantive cusute, cataramă și nasturi de diferite tipuri).

Portul bijuteriilor medievale din Moldova reprezintă un fenomen complex și complicat, ale cărui rădăcini trebuie căutate în vestigiile mai timpurii. Utilizarea în portul ceremonial și de paradă în Europa de Sud-Est a diadelor cu pandantive luxoase este legată de tradiția bizantină. Coroanele pentru doamne erau însoțite de pandantive din lăntișoare de aur, perle și pietre scumpe. Acestea se purtau deasupra vălului de culoare albă, roz, albastră sau verde. Domnițele și

jupânițele tinere purtau diademe cu pandantive. Coroana cu pandantive este prezentată pe chipul brodat cu aur al Mariei de Mangop (1447)<sup>1</sup> [5] (figura 1). În portretul doamnei Maria pandantive sunt prezentate de patru fire, compuse din pietre scumpe rotunde și în formă de picătură. Garnitura este suplinită de cercei triunghiulari, înzestrați de asemenea cu pandantive. Pentru podoabele populației, pe teritoriul istoric al Moldovei sunt caracteristice coronițele cu aplice cu decor zoomorf, vegetal sau vegetal-geometric (figura 2).

Sub influența școlii bizantine de prelucrare a metalelor, în Europa de Sud-Est, de Est și Centrală se răspândește moda cerceilor cu mărgelă și a cerceilor/inelelor de tâmplă. În regiunea carpato-nistreană, propria tradiție de producere a pieselor de acest tip se formează spre secolul al XII-lea. Pe lângă aceasta, se întâlnesc descoperiri aparte de aspect vechi rus, precum cele atestate în necropola de la Brănești (Republica Moldova) și tezaurul de la Oțeleni (România) [6]. Pentru podoabele cu mărgelă din secolele XIII – XV din regiunea carpato-nistreană sunt caracteristice dimensiunile și forma diferită a mărgelii centrale și a celor laterale, precum și partea superioară torsionată a arcului (Șaptebani (Republica Moldova), Schinetea (România)) [7] (figura 4).

Pe teritoriul Moldovei istorice, în secolele XIV – XV sunt cunoscute giuvaere cu mai multe mărgelă. Ele sunt reprezentate de două variante. Prima constituie piesele cu mărgelă imprimată rotunde sau sferoidale, puțin aplatizate. A doua include piesele cu mărgelă netede imprimată sferoidale, care alternează cu mărgelă ajurate din sârmă. Podoabe de acest fel au fost descoperite în necropola de la Suceava, Liteni și în tezaurul de la Schinetea (România) și Cuhureștii de Sus (Republica Moldova) [8] (figura 3). Analogii pentru piesele respective cunoaștem pe teritoriul Ucrainei și al Lituaniei. În Europa de Est, cerceii având verigile cu mai multe mărgelă rotunde și aplatizate sunt tipici pentru siturile legate de influența Marelui Ducat al Lituaniei [9]. Un tablou similar de răspândire a pieselor asemănătoare poate fi urmărit și pe baza descoperirilor de elemente de la coronițe. Podoabe cu mărgelă circulă în regiunea carpato-nistreană până la începutul secolului al XVII-lea. În decorul pieselor târzii, pe lângă căpăcele și piramide mici granulate, se întâlnesc tuburi mici metalice, inserții colorate (figura 5). Unele dintre aceste bijuterii puteau fi purtate în calitate de cercei uniți prin intermediul unor lăntișoare sub bărbie (Saharna, Dezghingea, împrejurimile Orheiului (Republica Moldova)) [10] (figura 6).

<sup>1</sup> Acoperământul de mormânt al Mariei de Mangop este cel mai vechi portret brodat în mărime naturală din România.



**Figura 1.** Acoperământul de mormânt al Mariei de Mangop; <http://putna.ro/revista2013/articol20> (vizitat 12.08.2015).



**Figura 2.** O pereche de cercei ai Mariei de Mangop (Mănăstirea Putna); <http://www.putna.ro/Cercei-s3-ss4-c4cc12.php> (vizitat 12.08.2015).

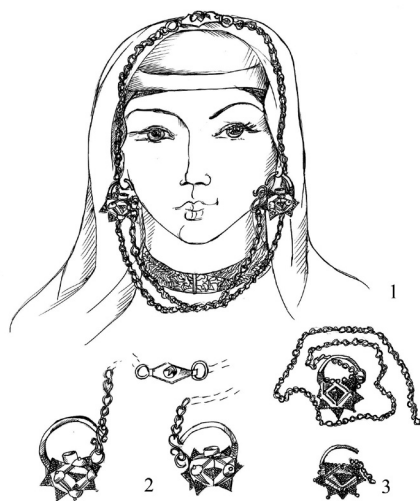


**Figura 3.** Coronițe, secolele XIII–XIV. Scări diferite. 1, 10-13, 15. Hudum; 2-3. Izvoare; 4-6. Netezi; 7, 17-18. Trifești (România); 8-9. Costești (Republica Moldova); 14. Cuhureștii de Sus (Republica Moldova); 16. Hlincea-Iași (România) (1 după: Spinei, Popovici 1988; 2-3 după: Vulpe 1957; 4-6 după: L. Bătrâna, A. Bătrâna 1985; 7, 10-13, 17-18 după: Spinei 1984; 8-9 desenul autorului; 14 după: Маркевич, Полевой, Финн 1961; 15-16 după: Popescu 1970).



**Figura 4.** Podoabe cu mărgelile din tezaurul din secolul al XV-lea de la Schinetea, România (după: Alaiba 2002).

O altă tradiție – cea a Hoardei de Aur – este prezentată de cerceii cu pandantiv în formă de picătură, cerceii în formă de semn de întrebare și inelușe miniaturale în forma unui șarpe care își mușcă coada (Orheiul Vechi (Republica Moldova), Hudum, Izvoare, Schinetea (România)) [11]. Pe baza cerceilor în formă de „semn de întrebare” s-a format tipul de podoabe masive medievale târzii cu trei pandantive, în care s-au utilizat mărgelile netede imprimare și cele ajurate. Asemenea piese au fost descoperite în săpăturile de la Orheiul Vechi și Suceava, fiind datate din secolele XV – XVI [12].

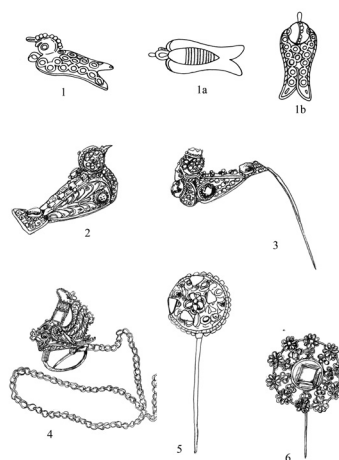


**Figura 6.** 1. Variantă de reconstituire a garniturii de podoabe din tezaurul de la Saharna; 2. cercei din tezaurul de la Saharna; 3. cercei din tezaurul de la Dezghingea, Republica Moldova (după: Рябцева 2005).



**Figura 5.** Pisa de podoabe din tezaurul de la Bălțați, România (după: Alaiba 2007).

În secolele XV – XVII, în costumul european apar podoabe care pot fi considerate deja drept cercei în sensul contemporan al cuvântului (figura 6). Acestea sunt piese la care veriga este executată aparte, amplasată perpendicular față de pandantiv și fixată de acesta prin intermediul unei legături mobile sau rigide. Pentru piesele răspândite mai ales în regiunea carpato-nistreană sunt tipice pandantivele masive pentru cercei, a căror formă este apropiată de o rozetă florală cu mai multe pandantive adiționale. Pandantivele erau executate în formă de lănișoare, elementele voluminoase în formă de picătură sau plate, în formă de lună sau foliforme.



**Figura 7.** Ace, pandantive cu figuri de păsări sau flori. *Scări diferite.* 1. Pohrebeni (Republica Moldova); 2,3,5. Probotă (România); 6. Musait (1,6 după: Рябцева 2010; 2,3,6 după: The restoration of the Probotă Monastery; 4 după: Civilizația epocii lui Ștefan cel Mare).

O trăsătură caracteristică a podoabelor populației din regiunea carpato-nistreană sunt acele cu figuri la capete, destinate fixării sau decorării acoperămintelor pentru cap (figura 7). O pereche de ace cu figuri în formă de pasăre la capete a fost descoperită în mormântul Vasilicăi Stroici (decedată în 1568), din familia urmașilor lui Petru Rareș (aproximativ 1487 – 1546)<sup>2</sup>. Membrii familiei Stroici erau înmormântați în pro-naosul bisericii din mănăstirea Probota, aproape de a doua capitală a Moldovei, Suceava [13]. Veșmântul nobilei era decorat cu fir de aur, pietre semiprețioase și 30 de nasturi din argint aurit. Garnitura de giuvaere era compusă din cercei cu mărgelile complicați, din aur cu inserții colorate din pietre scumpe și semiprețioase, un inel din aur cu rubin și cinci ace pentru cap din argint aurit, care serveau la fixarea voalului. Două ace cu capetele rotunde plate erau decorate cu diverse inserții semiprețioase și unul – cu rozete aplicate. Încă două ace din argint aurit au fost decorate cu figuri de păsări (figurile 7/2,3,5). La unul dintre ele s-a păstrat și pivotul acului, amplasat în paralel cu figura păsării. Un ac cu capătul în formă de figură de pasăre, transformat în cercei și unit cu un lăntișor a fost descoperit la Suceava într-un tezaur<sup>3</sup> [14] (figura 7/4). În secolele XV – XVII, în regiunea carpato-nistreană apare tipul de ace cu capete în formă de rozete, tipic pentru costumul feminin. În costumul bărbătesc, sub influența modei turcești, se răspândesc agrafele-surguciuri prețioase [15].

Podoabele metalice pentru gât nu sunt caracteristice pentru costumul acestei perioade. Excepții sunt doar lăntișoare destul de târzii, înzestrate uneori cu culoane (Hâjdieni). În secolele XVI – XVII, sub influența școlii balcanice de prelucrare a metalelor, apar salbele-gulere pentru femei împletite din sârmă subțire flexibilă (Hâjdieni, Saharna (Republica Moldova)) [16] (figura 6/1).

Spre deosebire de podoabele pentru gât, cele pentru mâini erau mai populare și mai diverse. Brățările torsionate și împletite cu capetele granulate (Voinești, Oțeleni (România)), spre exemplu, care fac parte din grupul larg de piese de origine bizantină [17]. La modă erau diferite tipuri de inele: atât turnate, cât și cele compuse din mai multe elemente. Se întâlnesc inele sigilare, cu camee, inserții colorate, granulare, reprezentări gravate geometrice, vegetale, antropomorfe și zoomorfe. Printre aceste podoabe se evidențiază cele din mormintele domnești de la Rădăuți (România) [18]. Inelele accentuau statutul social al persoanei, pe ele erau plasate inscripții cu numele și *regalia* acesteia, precum și inscripții – urări de bine.



Figura 8. Aplică de la Costești, Republica Moldova, foto autorului.



Figura 9. Nasturi (Mănăstirea Putna); <http://www.putna.ro/Nasturi-s3-ss4-c4-cc14.php> (vizitat 12.08.2015).

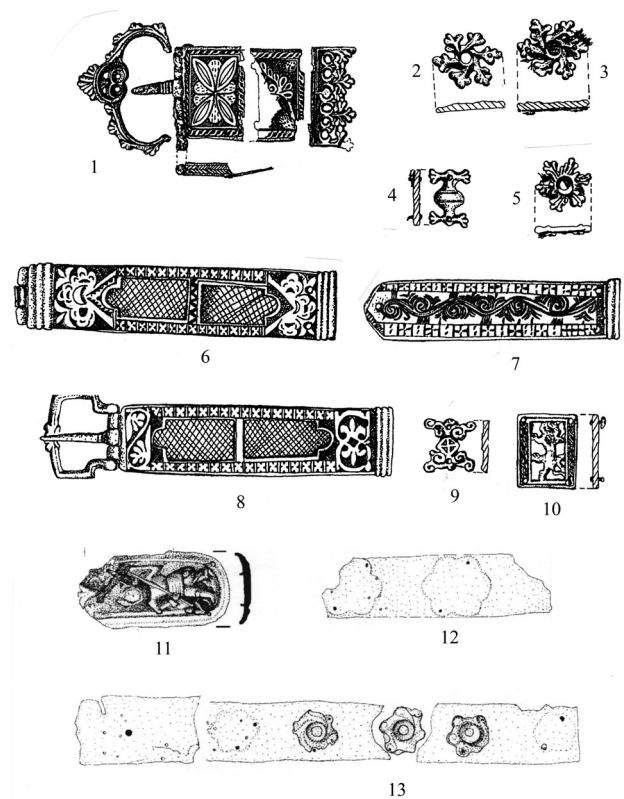


Figura 10. 1-10. Elemente dintr-o garnitură de centură, Schinetea, România (după: Alaiba 2002); 11-13. Fragmente de centură de la Orheiul Vechi, Republica Moldova (după: Bacumenco 2006).

<sup>2</sup> Expuse în tezaurul Complexului Muzeal al Bucovinei, Suceava.

<sup>3</sup> Se păstrează în colecția Muzeului Național de Istorie a României din București.

Printre aplicile menite să înfrumusețeze hainele și acoperămintele capului, se întâlnesc piesele influențate de Hoarda de Aur (Costești (Republica Moldova), Suceava (România)) [19] (figura 8). Tradiția ornamentelor cusute mongole a influențat formarea tipului specific de aplici caracteristice pentru siturile din secolul al XV-lea – începutul secolului al XVII-lea (Putna, Păun (România), Sângerei, Musait (Republica Moldova)) [20].

Printre podoabele reprezentative din siturile regiunii carpato-nistrene sunt piesele legate direct de aspectul vestimentației – nasturii și copcile (figura 9). Nasturii fac parte destul de des și din componența tezaurelor din regiunea carpato-nistreană, din secolele XIV – XVII. În tezaurele din secolele XV – XVII se întâlnesc cel mai des nasturii fără cavități (imprimați și turnați) sau nasturii ajurați din sârmă. Nasturii imprimați pot fi netezi (Schinetea, Sihleanu (România), Musait (Republica Moldova)), lobați (Sihleanu), ornamentați cu un strugure granulat în partea de jos (Cotul Morii-Popricani, Sihleanu (România), Bălțata (Republica Moldova)), cu variate compoziții din granule, sârmă filigranată, inelușe de sârmă simplă sau filigranată (Păun (România), Onești, Musait, Bălțata (Republica Moldova)), prin gravare (Cotul Morii-Popricani (România), Saharna Veche (Republica Moldova)), cu decor reliefat, cu inserții colorate (Păun) [21].

Un set unic de nasturi provine din necropola domnească de la Rădăuți (România) [22]. În mormântul 85 au fost descoperiți 63 de nasturi din argint aurit și un inel de aur, cu caracter de unicat. 33 de nasturi erau amplasați pe schelet, începând de la nivelul bărbiei și până mai sus de genunchi. Ei serveau la încheierea și ornamentarea tunicii. Câte 15 exemplare de nasturi mai mici se aflau pe antebrățe. Acest tip de costum, care accentua silueta pe verticală, era tipic pentru cavalerii din Franța, Anglia, Italia, Ungaria și Polonia la mijlocul secolului al XIV-lea. Nasturii sunt executați din două jumătăți imprimate. În locul de îmbinare sunt lipite fire din sârmă filigranată. În centrul nasturilor este amplasată o bilă imprimată (imitarea inserției perlate), înconjurată de o rozetă din adâncituri, decorată cu email verde.

Pe teritoriul studiat sunt atestate elemente de la centuri tipice pentru Hoarda de Aur, datate în limitele secolului al XIV-lea. În siturile din secolele XIII – XVI (Orheiul Vechi (Republica Moldova), Voinești, Cotul Morii-Popricani, Schinetea (România)) sunt descoperite elemente de la centuri de proveniență vest-europeană [23] (figura 10). Pentru costumul feminin din regiunea carpato-balcanică sunt populare cataramele-paftale, apărute sub influența modei turcești [24]. Centuri luxoase, executate în stil turcesc, sunt prezen-

te și în costumul bărbătesc de paradă din secolul al XVI-lea – începutul secolului al XVII-lea [25].

Astfel, studiul procesului de răspândire a articolelor de giuvaergerie, caracteristice populației Moldovei pe o perioadă mai lungă de timp, între secolul al XIV-lea și începutul secolului al XVII-lea, permite să urmărim dinamica formării și succesiunii garniturilor de podoabe. Este indubitabilă continuitatea în dezvoltarea unor tipuri de giuvaere, dintre care unele provin din piese mai timpurii. În secolele XII – XIII, premergătoare perioadei de bază a acestui studiu, în regiunea carpato-nistreană sunt prezente podoabe executate atât în tradiție bizantină, cât și în cea general-balcanică. Sunt cunoscute, de asemenea, piese cu aspect vechi rus și nomad. În aceeași perioadă apar podoabe executate în stil gotic (centuri).

În secolele XIV – XV, în costumul nobililor din regiunea carpato-dunăreană continuă să se simtă influența bizantină, iar în garniturile de podoabe se întâlnesc larg piese de origine bizantină (sau cu prototipuri bizantine). Secolele XIV – XVII reprezintă perioada formării active și a constituirii școlilor locale de prelucrare a metalelor neferoase, determinând apariția garniturilor specifice de podoabe. După căderea Constantinopolului, chiar în aceste ateliere continuă să fie produsă o serie întreagă de piese în stil tipic bizantin (diademe, podoabe cu mărgelile, unele tipuri de brățări și inele). Însă aceste obiecte de valoare, specifice pentru portul populației regiunii carpato-nistreană, deseori diferă considerabil de prototipurile bizantine.

În afară de tradiția răsăriteană, o influență puternică asupra formării costumului și garniturii de podoabe a fost exercitată de moda vest-europeană. Influența italiană, care predomina în Europa secolelor XIV – XV, începe să fie completată, din secolul al XVI-lea, de cea spaniolă. Răspândirea stofelor și podoabelor prețioase în Moldova era determinată și de legăturile cu piețele din Ungaria, Germania, Cehia, Polonia. Printre podoabele prezente și în siturile din secolul al XIII-lea, cele mai semnificative sunt centurile lungi „gotice” care au devenit mai răspândite în secolele XIV – XV.

În secolul al XIV-lea se resimte influența Hoardei de Aur asupra populației regiunii carpato-nistrene. În sens strict, piesele executate în această tradiție (cercei în formă de „semn de întrebare”, cercei cu pandantive în formă de picătură, inelușe cu capete de dragon, garnituri de centură, diverse ecusoane cu granule și sârmă filigranată, aplici în formă de pasăre și de alte forme) nu au circulat un timp îndelungat. Însă, cel puțin două tipuri de giuvaere mongole: cercei în formă de „semn de întrebare” și aplici granulate au stat la baza unor podoabe tipice pentru portul medieval din Moldova. Alte podoabe provin din descoperiri izolate de pe siturile Hoardei de Aur.

De tradiție orientală este legată, probabil, și apariția în secolul al XIV-lea în portul feminin a acelor pentru păr cu figuri de păsări pe capete. În secolele XV – XVII, se răspândesc acele cu capete în formă de rozete florale, care devin specifice pentru portul populației din regiunea carpato-nistreană. Pentru complexele din secolele XVI – XVII este specifică apariția podoabelor flexibile din sârmă subțire: brățări, torques-uri, lanțuri, lănțișoare cu coloane. Conform multiplelor analogii de pe teritoriul Bulgariei, apariția pieselor de acest tip poate fi legată de școala balcanică de prelucrare a metalelor.

Pentru complexele din secolele XIV – XVII este specifică prezența inelelor. Dintre obiectele legate de confecționarea hainelor, cel mai frecvent se întâlnesc nasturii sferici sau în formă de picătură. Sunt cunoscute atât piese ajurate din sârmă filigranată, precum

## BIBLIOGRAFIE

1. Бырня П.П. Молдавский средневековый город в Днестровско-Прутском междуречье (XV – начало XVI в.), Кишинев 1984; Бырня П.П. Из истории исследования Старого Орхья (1946 – 1958 гг.). В: Археологические исследования в Старом Орхее, Кишинев 1991; Postică G. Orheiul Vechi. Cercetări arheologice 1996 – 2001, Iași 2006; Абызова Е.Н., Рябцева С.С. Лотос из Костешт и шапка Мономаха. В: *Stratum plus* 5, 2003 – 2004, СПб, Кишинев, Бухарест, Одесса 2005, с. 363-369; Рябцева С.С., Чокану М.М. Находки средневекового времени с поселения Тарасова в Молдове (по материалам частной коллекции). В: *Stratum plus* 5, 2005 – 2009. СПб., Кишинев, Одесса, Бухарест 2009, с. 164-198.
2. Butnariu V., Nicolae E., Boldureanu A., Paiul V., Niculiță A., Tăbuică R. Tezaurul din muzeul orașului Chișinău, sec. XVI – XVIII, Chișinău, 2004, p. 21-24, pl. XIX, p. 25-30, pl. XX-XXIX, p. 34-37, pl. XX-XXIX, p. 38-39, pl. XXIII, p. 40-42, pl. XXXI, p. 59, XXXII, p. 18, 19, pl. XVIII; Левинский А.Н., Рябой Т.Ф. Старосахарнянский клад XVII в. В: АИМ 1986, Кишинев, 1992, с. 248-254.
3. Drăguț V., Lupan P. Pictura murală din Moldova sec. XV – XVI. București, 1982; Popescu M. Iconografia podoabelor medievale. În: *RMM-MIA* 1975, 2, p. 61-71; Nicolescu C. Istoria costumului de curte în Țările Române. Secolele XIV – XVIII, București, 1970; Alexianu Al. Mode și veșminte din trecut, București, 1971; Зеленчук В.С., Калашникова Н.М. Одежда населения Молдавии XV – XIX вв. В: Древняя одежда народов Восточной Европы. М., 1986; Nițu F. Prețuri de podoabe și orfevrărie din metal prețios în spațiul românesc (sec. XVI – XVII), București, 2006.
4. Marian C., Repere ale restaurării textilelor arheologice din mătase naturală, Iași 2001; Смирнов Г.Д. Археологические исследования Старого Орхья В: КСИ-ИМК 5, М. 1954, с. 24-39; Нестерова Т.П. Атрибуция и датировка богатого захоронения из каменной церкви

și imprimate, ornate bogat cu sârmă filigranată, prin granulare, gravare, inserții colorate sau turnate, uneori cu decor complicat vegetal. Pe lângă nasturi, se utilizează des bucle și copci vestimentare, uneori decorate suplimentar (Suceava, Orheiul Vechi).

Începând cu secolul al XVI-lea, în costumele și portul de podoabe al populației Moldovei se intensifică influența otomană, aceasta manifestându-se și prin apariția tipurilor specifice de inele, nasturi, lanțuri. În costumele feminine apar centurile cu cataramă-paftale. În cel bărbătesc apar garniturile metalice specifice, cu agrafe (surguciuri), centuri luxoase, lănțișoare, săbii, pumnale și piese pentru fixarea acestora.

Așadar, evoluția podoabelor reflectă atât destinele istorice și contactele culturale, cât și schimbările priorităților populației Moldovei istorice.

Старого Орхья. Новые данные. В: Ювелирное искусство и материальная культура. ТД участников пятнадцатого коллоквиума. СПб. Гос. Эрмитаж, 2006, с. 60-63; Postică G., Constantinescu N., Marian C., Anastasoi D., Gugeleanu M. Textile arheologice descoperite la Mănăstirea Căpriana, Republica Moldova. În: Monumentul. Iași, 2006, p. 299-302.

5. Nicolescu op. cit. 1970, p. 167-176, fig. 68-78; Monastères et églises de Roumanie. Moldavie et Bucovina, București, 2005, p. 92.

6. Бырня, Рябой, 1989, op. cit., p. 97-103; Teodor D. Gh. Obiectele de podoabă din tezaurul feudal timpuriu descoperit la Oțeleni. În: *ArhMold* 1964, 23. p. 345, fig. 2/5.

7. Reabțeva S. Piese de podoabă și vestimentație din Moldova și Țara Românească în contextul relațiilor culturale-istorice (secolele XIV – XVII). Brăila, 2014, p. 77-79, fig. 38/1.

8. Batariuc P-V. Necropola medievală de la Suceava – Câmpul șanțurilor. În: *ArhMold* 1993, 16, p. 229-249; Matei M.D., Emil I., Monoranu O. Cercetări arheologice privind habitatul medieval pe Șomuz și Moldova. În: Suceava 1982, 9, p. 71-242; Alaiba R., Tezaurul de la Schinetea, jud. Vaslui. În: *ArhMed* 2002, 4, p. 117-179; Маркевич В.И., Полевой Л.Л., Финн Ш.Р. Когурештский монетно-вещевой клад XV в. В: Труды ГИКМ, 1961. вып. 1, с. 75-111.

9. Svetikas E. Daugiakaroliai antsmilkiniai: Itninis ar konfesinis kožymis? În: *Lietuvos istorijos metraštis*. 2000, Telai, Vilnius 2001. s. 5-19.

10. Левинский, Рябой 1992 op. cit. p. 252, рис. 2; Ioniță A. Podoabe asociate cu monede în tezaure medievale aflate în colecțiile Institutului de Arheologie „Vasile Pârvan”. În: Simpozion de Numismatică, Chișinău, 13-15 mai 2001, Comunicări, studii și note, București, 2002, p. 209-220; Тельнов Н.П., Рябцева С.С., Дергачева Л.В. О новом денежно-вещевом кладе с территории Молдовы. В: Тезисы докладов участников семнадцатого коллоквиума «Ювелирное искусство и материальная культура». СПб. Гос. Эрмитаж, 2009, с. 142-145.

11. Бырня, Рябой 1989 op. cit., p. 98, рис. 1, 1-10; Vulpe R. Izvoarele, București 1957, p. 324, fig. 341; Spinei V. Săpăturile de la Trifești (jud. Iași). În: MCA, a XVI-a sesiune anuală de rapoarte, Vaslui, 1982, București, 1986, p. 237-242, fig. 2; Alaiba, 2002, op. cit.
12. Șantierul Suceava. În: SCIV 1953, 4, 1-2, p. 335-393.
13. The restoration of the Progota Monastery. Paris 2001, p. 163, fig. 286.
14. Civilizația epocii lui Ștefan cel Mare 1457-1504, București 2004, p. 105.
15. Popescu, 1970, op. cit., p. 50-1.
16. Niculiță A. Două tezaure de monede și obiecte de podoabă medievale din fondurile muzeului de Arheologie din Chișinău. În: Revista arheologică, 1993, 1, p. 130-138; Butnariu et. all. 1994, p. 59, XXXII; Левинский, Рябой 1992 op. cit., p. 248-254; Рябцева С.С. О некоторых украшениях и деталях декора одеяний населения Карпато-Дунайского региона в XIV-XVII. În: Tyragetia S.N. 4 (19), 1, c. 249-262.
17. Teodor D. Gh. Tezaurul feudal timpuriu de la obiectele de podoabă descoperit la Voinești-Iași. În: ArhMold 1961, 1, p. 245-263; Teodor, 1964, op. cit.; Рябцева С. С. Древнерусский ювелирный убор. Основные тенденции формирования. СПб. 2005, c. 266-272; Oța S., Dragotă A., Rustoiu G. T. Brățări din sârme torsionate și împletite, lățite la capete (secolele X-XV). În: MCA SN 2010. 6, p. 155-171.
18. Bătrina L., Bătrina A. 2003, Precizări cu privire la unele reprezentări de pe inele medievale din secolele XIV-XV. În: CA 12, p. 427-431.
19. Абызова, Рябцева, 2005, op.cit., p. 363; Anton-Manea C. Unele probleme referitoare la datarea tezaurului de la Suceava. În: CA 10, p. 387-406.
20. Popescu 1970 op. cit., p. 70; Niculiță 1993 op. cit., p. 130-138; Butnariu et. all. 1994, p. 38-39; 25-30, pl. XX-XXIX, XXXIII
21. Neamțu E. Obiectele de podoabă din tezaurul medieval de la Cotul Morii, Popricani (Iași). În: Arh Mold 1961, 1, p. 283-293; Alaiba 2002 op. cit., p. 169; fig. 10; Neamțu E., Le trésor d'objets de parure et de monnaies découvert à Sihleanu (comm. Scorțaru Nou, dép. de Brăila). În: Dacia N. S. 1980, 24, p. 341-353; Monnaies et parures du musée d'histoire de Iași, Iași 1998, p. 60-72; Neamțu E., Foit Gh. Tezaurul de obiecte și monede feudale descoperit la Păun, comuna Mihălășeni (jud. Botoșani), ArhMold 1972, 7, p. 359-367, fig. 1; Monnaies et parures du musée d'histoire de Iași. Iași, 1998, p. 60-72; Butnariu et. all. 1994, p. 21-24, pl. XIX, p. 25-30, pl. XX-XXIX, p. 40-42, pl. XXXI, p. 34-37, pl. XX-XXIX.
22. Bătrina L., Bătrina A. Biserica Sfântul Nicolae din Rădăuți. Cercetări arheologice și interpretări istorice asupra începuturilor Țării Moldovei. Piatra Neamț, 2012.
23. Vacumenco 2006 op. cit., p. 222-224, tab. XXIX; Teodor 1961 op. cit., p. 520; Neamțu, 1961, op. cit., p. 283-293; Alaiba, 2002, op. cit.
24. Абызова Е.Н., Рябцева С.С. Пряжки-пафты из собрания Национального музея археологии и истории Молдовы. În: Tyragetia, 2007, 1 (16), 2, c. 95-105.
25. Popescu, 1970, op. cit, p. 35.



Petru Balan. Scenografie (schiță) la spectacolul *Despot Vodă* de V. Alecsandri, regia A. Băleanu. Teatrul Național „Mihai Eminescu”, 1986.